

Kas Harju- ja Virumaa vahel oli otsetee ehk kui vana on Narva maantee?

Tõnu Raid, kartograaf ja teedeajaloo uurija

Ajaloolase Paul Johanseni väitel polnud 13. sajandi algul, eestlaste ristimise ajal, otseteed Tallinnast Narva olemas, äärmisel juhul oli see tee kasutusel talveteena¹. Oma raamatus „Die Estlandliste des Liber Census Daniae” kirjutab ta, et külad nii Harju- kui Virumaal on ristitud ja andmed nende kohta kirja pandud sügistalvel 1219–1220. Seega tuleb vähemalt sama vanaks pidada ka maantee olemasolu Harjumaal lõigul Tallinn–Kolga. Seda teed mööda toimusid ristimiskäigud A, B ja C ning ristiti külad alates Irust kuni Kahala, Kalamäe, Uuri ja Kullavani.

Virumaa ristimine algas kahest suunast, Toolsest ja Ohepalust, mistõttu seal nii selget ühte ristimiskäiku jälgida ei saa. Ristimine toimus peamiselt mööda maakonnasiseseid kihelkondlikke teid. Teiselt poolt on teada, et Virumaal asuva ida-läänesuunalise 143 km pikkuse peatee (praegune Narva maantee) ääres või vahetus läheduses asub 29 küla, mis on oma kohal püsinud nüüdseks juba peaaegu 800 aastat. Viimastel aegadel saabub aga selle tee äärest üha uusi arheoloogilisi leide, mis tõestavad asustuse olemasolu samal joonel ligi tuhat aastat varem.

Harju- ja Virumaa vahele jääb Viru mets (omaaegse nimega *Wirisch wold*), mis ulatub 18–20 km lõiguna Kolga mõisast Harjus kuni Loobu külani Virus. Selle metsa läbimine polnudki Johanseni ja tema järel paljude teiste (Endel Varep², Väino Einer³) arvates tol ajal võimalik.

1 **Paul Johansen**. Die Estlandliste des Liber Census Daniae. Kopenhagen–Reval 1933, lk 242.

2 **Endel Varep; Jaan Eilart**. Kas tunned maad. Teatmik Eesti NSV matkajaile ning kodu-uurijaile. Tallinn 1965.

3 **Väino Einer**. Korilasrajast kiirteeni. Tallinn 1988.

Üks muinasaegne liiklussoon Harju- ja Virumaa vahel siiski toimis. See kulges läbi Järvamaa põhjaosa algusega Harjumaalt Voose küla juurest, edasi läbi Kreo, Lehtmetsa ja Jäneda, üle Valgejõe ja Pala, Ohepalu ning Kõrveküla kuni Kadrinani. Alates Vooselt läbib see tee valdavalt metsast ja Jänedast edasi lisaks väga suurte soodega asustamata ala. Kuni Ohepalu külani on teelõigu pikkus ligi 40 kilomeetrit. Muistse asustuse märke on leitud Voosel ja Vohnjal, seega siis selle pika teelõigu otstes. Johanseni meelest tõestavad selle tee olemasolu ristimiskäigud J1 ja J2. Paul Johansen kirjutab, et J1 algas Harjumaal Jägala jõe Saia koolmekohast Voose küla juures, kulges edasi üle Kreo, Lehtmetsa ja Jäneda Valgejõe ning edasi üle Pala ja Ohepalu Kõrvekülla. Seal toimus ristijate grupi hargnemine, algas ristimiskäik J2, mis jätkus Loobu ja Soomukse küla ristimisega. Muid ühendusteid Harju- ja Virumaa vahel Johanseni arvates siis olemas ei olnud. Sellest teest räägivad varajased kirjalikud allikad, kuid mingisuguseid muistiseid teelähedaselt alalt leitud pole.

*Joonis 1. Harju ja Viru vaheline ligikaudne ühendus läbi
Järvamaa põhjaotsa. (Maa-amet, geoportaal)*



Kuidas kulges põhjapoolne tee kahe maakonna vahel?

Vaatame, mida näitavad arheoloogiliste kaevamiste tulemused. Virumaa lääneosas vastu Harjumaad Repele kihelkonnas (praeguse Lahemaa maadel) asuvad Vatku, Tõugu, Võhma, Ilumäe jt külad on Taani munkadel jäänud ristimata ja nende olemasolu kohta 13. sajandi algul puuduvad igasugused kirjalikud andmed. Arheoloogiliste uurimistööde põhjal on aga selge, et sealsed külad pärinevad juba kiviajast (Tanel Moora⁴, Valter Lang⁵, Gurly Vedru⁶).

Seetõttu on põhjust arvata, et kohalike elanike, virulaste ja harjulaste kontaktid toimusid üle Loobu ja Valgejõe just sellel trassil⁷, mida alljärgnev skeem (joonis 2) esitab. Valgejõest mindi üle kärestike ja suure languga jõelõigu lõpus, kus rahunenud jõevood hakkasid kõrgete kallaste vahel soote moodustama. Valgejõe ületamise järel läks tee umbes neli kilomeetrit kuni Porgasteni, seal asub juba väga vana Loobu jõe ületuskoht. Maakondade varajaste kontaktide kasuks räägivad ka naaberkihelkondade nimed – Harjus Rebala ja Viru selles otsas Repel, nii ütlevad allikate andmed. Seega võib uskuda, et Harju ja Viru vahel toimis ka põhjapoolne ühendus. Veel 1699. aastal oli tee Valgejõelt Loobule niivõrd kasutatav, et Carl Magnus Stuart märkis selle omakoostatud Harjumaa ülevaatekaardile (joonis 3)⁸. Kotka veski oli siis juba olemas. Alles pärast ülepääsu valmimist Kotka veski juurde kolis Valgejõest üle viiv üldkasutatav tee mõnisada meetrit allavoolu, kus see asub tänaseni. Kõik nooremad kaardid esitavad teelõiku Valgejõe ja Loobu vahel ning vana tee ja ülekäigu jäljed on looduses siiani selgelt näha. Valdo Praust on nimetanud selle ülepääsu Virusillaks.

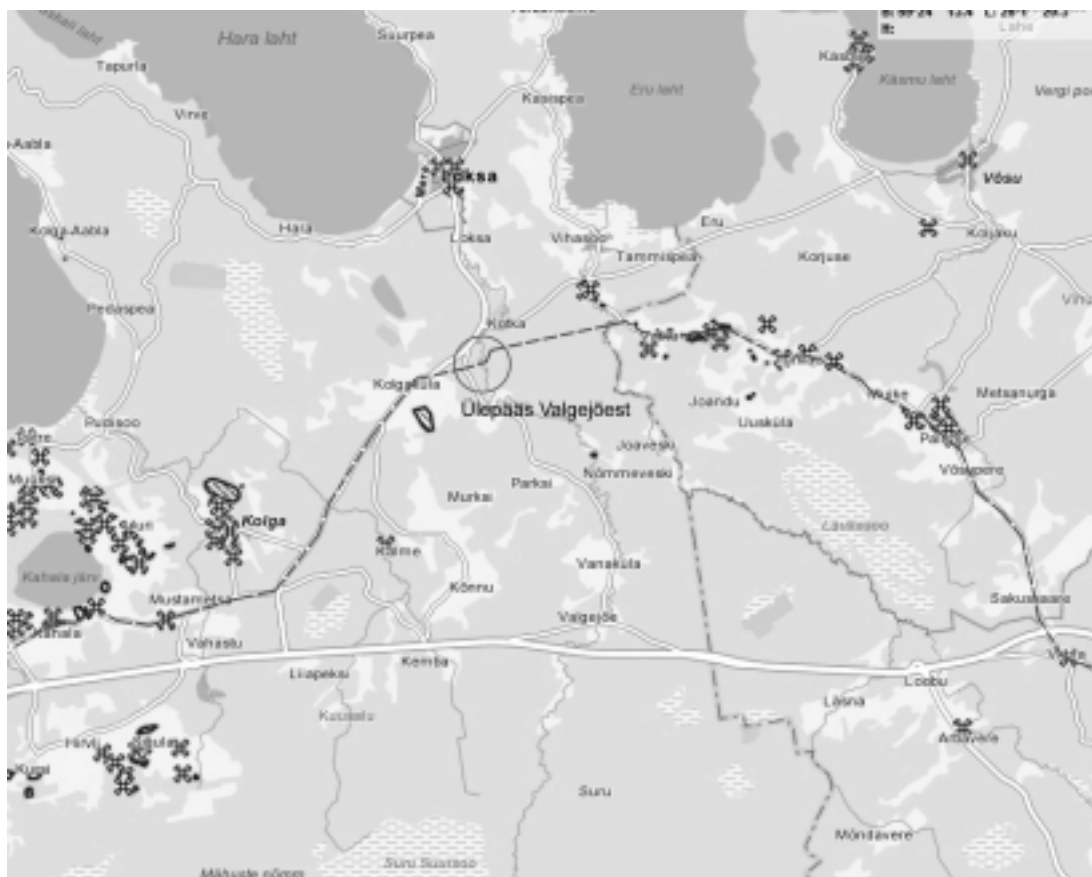
4 **Tanel Moora.** Maastiku ja muinasaja maaviljelusliku asustuse seostest Harju rajoonis. Tallinn 1974.

5 **Valter Lang.** Baltimaade pronksi- ja rauaaeg. Tartu 2007.

6 **Gurly Vedru.** Põhja-Eesti külad. – Eesti aastal 1200. Koostaja Marika Mägi. Tallinn 2003, 141–148.

7 **Tõnu Raid.** Uurimusi Lahemaa ajaloolistest maastikest. – Teed Kuusalu kihelkonnas. Tallinn 2010, lk 129–138.

8 Tract Charta eller Chorographisk Delineation öfwer Rewels Situation... C. M. Stuart, 1699.



Joonis 2. Põhjapoolne ühendustee Harju ja Viru vahel. (Maa-amet, geoportaal)

Harjumaa idaosa ja Kuusalu kihelkond on meie kirjalikus ajaloos juba üsna varakult nähtavad, esmakordselt mainitakse Kuusalu 1220. aastal. Kuusalu kihelkonda jäid Roma kloostri munkadele antud külad Hirvli, Sigula, Kahala, Kalamäe, Kullava, Uuri ja Kolga. Praeguseni pole selge, kas Kolga oli omaette küla või hoopis munkadele kuuluvate külade keskus. Igal juhul asuvad kõik külad Narva maantee vahetus läheduses. Sama vanad kui külad Kuusalu kihelkonnas, on ka sealsed teed. Arheoloogiliste leidude alusel on näidatud, et muinasaja lõpul asusid oma praegustes asukohtades Narva maantee ääres väga paljud külad Jägala ja Kolga vahel: Joa, Ruu, Kaberla, Valkla, Kiiu, Kuusalu, Kahala, Kalamäe.



Joonis 3. Tee üle Valgejõe Porgasteni 1699. aasta kaardil.

Virumaa osas jäävad „Liber Censur Daniae” andmeil Vana-Narva maantee äärde 29 küla: need on Loobu, Liiguste, Kärmu, Aaspere+, Vanamõisa, Haljala, Põdruse, Arkna+, Aluverre, Sõmeru, Võhma+, Sämi+, Varudi+, Võrkla+, Pada+, Koogu+, Rannu+, Purtse+, Varja, Aa+, Saka+, Ontika+,

Valaste, Toila, Järve, Kukruse, Edise, Jõhvi, Udria+, Narva+ küla kuni Narvani välja. Toetudes Maa-ameti geoportaali kultuurimälestiste leheküljele, saab Virumaa kohta väita, et vähemalt 15 küla on asunud juba muinasajal Vana-Narva maantee trassil või selle vahetus läheduses (märgitud plussmärgiga küla nime järel). Ilmselt pole arheoloogid siin nõnda süstemaatiliselt muinasaja asustust otsinud kui mujal Eestis ja Harjumaal, kuigi suuri ja silmapaistvaid üksikleide on viimasel ajal selle tee ääres registreeritud väga palju.

Esimene teadaolev kaart Harjumaal Jõelähtme ja Harju-Jaani kihelkonna kohta pärineb 1688. aastast. Üksikuid kaardilehti on ehk isegi mõned aastad varasemast ajast. Kuusalu kihelkonna mõisate ja külade kohta tehtud kaarte leidub juba 1689. aastast. Vanimaks kaardiks, mis kogu Kuusalu kihelkonda käsitleb, on 1690. aastate paiku valminud *Kuhsall sochn*⁹. Sel ajal töötasid Kuusalu kihelkonnas maamõõtjad Axel Holm ja Johan Holmberg – raske on aga arvata kumma mehe talvine töö see kaart olla võib. Lisaks valmistasid Rootsi maamõõtjad Eestimaal hoolega teedevõrgu ülevaatekaarte¹⁰.

Virumaa lääneosa kohta on 17. sajandi kaardimaterjali üsna vähe leida. Sagadi mõisa ja talle kuuluvate külade kohta on Eesti Ajalooarhiivis olemas Johan Holmbergi valmistatud kaart aastast 1699. Rootsised ei jõudnud aga teha või pole säilinud kaarte Karula, Vihula ja Palmse maade kohta. Vanade kaartide puhul tuleb rõhutada järgmist. Teadupoolest saab kaardistada vaid seda, mis on maastikul juba olemas. See tõsiasi kehtib ka teede puhul, eriti aga suuremate ja tähtsamate teede puhul.

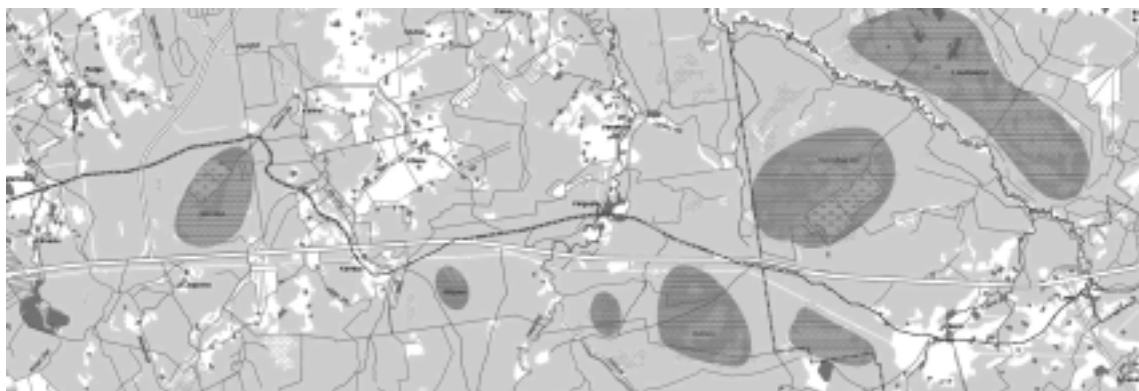
Kui nüüd vaadata kaartidelt muinasaja leidude paiknemist, siis on selgelt näha, et maantee Harjust on kulgenud vähemalt asustatud ala idapiirini ja teiselt poolt jätkub Viru sama tee algusega Loobust ja kulgeb katkematult kuni Narvani.

Võib ju küsida, miks pidi see tee Kolga ja Loobu vahel olemas olema. Kellel seda vaja oli? Samal ajal on teada, et 13. sajandi algul eksisteerisid Harju ja Viru vahel palju pikemad ühendusteel. Põhjapoolne teelõik Kolga oja ja Vana-Narva maantee ristist kuni Viitnani oli umbes 30 km ja lõunapoolne tee Vooselt Ohepaluni ligi 40 km. Samal ajal oli teelõik piki tulevast Narva

9 Kuhsall sochn, u 1690. Eesti Ajalooarhiiv (EAA). Eestimaal Rootsiaegse kindralkuberneri arhiivi kataloog. F 1, N 2 I-1.

10 Ilma tiitlita kaart Keila, Jõelähtme, Jüri ja Kuusalu khk kohta, u 1700. (Riksarkivet). RA:Lantmät. lev.1850, nr 313 (kartavd., m. form).

maanteed Kolga ojast Loobu külani ainult 18–20 km läbi asustamata ala, kusjuures maastikuliselt oli see liikumiseks üsna soodne. Suurematest takistustest tuli ületada Viru raba kohal kolm-neli väiksemat oja, seejärel sügava oruga Valgejõgi ja edasi Läsna oja. Jõgede-ojade vahel asusid teede kujunemiseks soodsad kruusliivased lõigud. Nüüd võib vastu küsida, miks pidid inimesed tol kaugel ajal vabatahtlikult käima pikemaid teid, kui otsetee oli sobivalt olemas. Käia ilma vajaduseta pikemat teed või teha rohkem tööd mingi tulemuse saamiseks on vastu inimloomust.



Joonis 4. Vana-Narva maantee trass 2016.

Igapäevane loogika ütleb, et küllap see tee oli siiski seal olemas juba enne 13. sajandi algust. Seda mõtet toetab sündmuste kulg Tallinna all 1219. aasta kevadsuvel, mil Taani kuningas Valdemar II tuli eestlasi ristima. Häire võõraste kohta levis üle Revala ja Harju ühe-kahe päevaga. Kolmandal päeval pärast kutsumata külaliste saabumist tegid revalaste ja harjulaste vanemad luurekäigu taanlaste laagrisse, kohtusid kuningaga ja pärast eestlastest külaliste pidulikku ristimist oli vastaste hulk kohalikele teada. Tulijate eesmärgid said selgeks ja veel kord kolme päeva pärast oli eestlastel malev koos ja laagris olijaid suudeti ootamatult rünnata. Arvatakse, et revalased ja harjulased üksi ei suutnud üle 1000 mehe välja panna. Juhul kui virulased selleks ajaks kohale jõudsid, saadi kokku kuni 2000 meest. Tõenäoliselt alustasid virulased liikumist kas Tarvanpää (Rakvere) linnuse lähedusest (u 100 km) või koguni maakonna idapiirilt Loobu juures (u 70 km). Ilmselt jõudsid nad kolme päevaga kohale, sest liiga palju arvukamat vastaste väge poleks ükski väejuht väheste meestega ründama läinud. Kiireks saabumiseks Tallinna alla kasutati ka kiireimat ehk otseteed, mis kannab

praegu Narva maantee nime. Põhjapoolne ringtee pikendanuks kohalejõudmist vähemalt poole päeva võrra ja lõunapoolne kuni päeva võrra. Sel ajal liikus inimene tavaliselt 25–30 km päevas ja väga kiirel liikumisel kuni 40 km korraga, kuid niisugust kiirust ei suudetud hoida mitu päeva järjest. Lisaks pidid lahingusse minejad olema võimelised võitlema mitu päeva puhanud taanlastega. Ligikaudu 500 aastat hiljem, kui teelud Eestimaal olid juba mõnevõrra paremad, läksid Karl XII elukutselised sõjamehed Tallinnast Narva (210 km) kuue päevaga (13.–19.11.1700)¹¹.

Tõeliselt selgeks saab selle otsetee versiooni siis, kui maantee äärde jäävates Kemba, Valgejõe ja Läsna külas ilmuks maapinnast muinasaja elutegevusele viitavaid leide. Eeltoodud faktidele toetudes võib arvata, et küllap see tee siiski oli seal olemas juba kaua enne 13. sajandi algust. Üheks kinnituseks maantee eksisteerimise kohta on ka Kolga munkadele kuuluvad maaomandid Kadrina vallas. Lühim ühendustee Kolga ja Kadrina vahel ongi seesama Narva maantee lõik, mille olemasolus Johansen väga kahtles.

Kasutatud allikad ja kirjandus

Artiklid

- Raid, Tõnu. Uurimusi Lahemaa ajaloolistest maastikest. – Teed Kuusalu kihelkonnas. Tallinn 2010, lk 129–138.
Vedru, Gurly. Põhja-Eesti külad. – Eesti aastal 1200. Koostaja Marika Mägi. Tallinn 2003, 141–148.

Raamatud

- Einer, Väino. Korilasrajast kiirteeni. Tallinn 1988.
Johansen, Paul. Die Estlandliste des Liber Census Daniae. Kopenhagen–Reval 1933.
Laidre, Margus. Lõpu võidukas algus. Tartu 1995.
Lang, Valter. Baltimaade pronksi- ja rauaaeg. Tartu 2007.
Moor, Tanel. Maastiku ja muinasaja maaviljelusliku asustuse seostest Harju rajoonis. Tallinn 1974.
Raid, Tõnu. Eesti teedevõrgu kujunemine. Tallinn 2005.

11 Margus Laidre. Lõpu võidukas algus. Tartu 1995, lk 172–181.

Taani hindamisraamat Harjumaa vanimatest küladest. Koostanud Mati Mandel.

Harju Muuseumi väljaanne. Tallinn 1990.

Tarvel, Enn. Lahemaa ajalugu. Tallinn 1983.

Troska, Gea. Eesti külad XIX sajandil. Tallinn 1987.

Varep, Endel; Eilart, Jaan. Kas tunnend maad. Teatmik Eesti NSV matkajaile ning kodu-uurijaile. Tallinn 1965.

Kaardid

1. Tract Charta eller Chorographisk Delineation öfwer Rewels Situation... C. M. Stuart, 1699. (Krigsarkivet). KrA: sfp.reval nr. 46.

2. Stuart, Carl Magnus. Tallinn–Narva. 1700. (Krigsarkivet). KrA: Sveriges krig. 9:21.St.f.

3. Loobu–Narva tee skeem (ilma tiitlita); 1699. (Krigsarkivet). KrA: Sveriges krig. 9:20.

4. Ilma tiitlita kaart Keila, Jõelähtme, Jüri ja Kuusalu khk kohta, u 1700. (Riksarkivet). RA:Lantmät. lev.1850, nr 313 (kartavd., m. form).

5. Kuhsall sochn, u 1690. Eestimaa Rootsi-aegse kindralkuberneri arhiivi kataloog. (Eesti Ajalooarhiiv) EAA. F 1, N 2 I–1.

6. Атлас топографической съемки части Естляндской губернии вдоль морского берега от Ревеля до Нарвы а от берега внутрь расстоянием на 50 верст. Сочинен Чинами Свиты Вашего императорского величества по квартирмейстерской части, 1803 года. Sõjaajaloo Keskarhiiv. Ф. ВУА, д.19826. Negatiiv Eesti Vabaõhumuuseumis (EVM, 39:1–78).

7. Атлас Естляндской губернии. Sõjaajaloo Keskarhiiv. Ф. ВУА, д. 21052. Negatiiv Eesti Vabaõhumuuseumis (EVM, 39:81–102).

8. Venemaa kolmeverstane topograafiline kaart, rida III, leht 5.

9. Venemaa üheverstane topograafiline kaart, rida 4 – lehed 29,30 ja 5–29,30.

10. Eesti Kaitseväe topograafiline kaart, 1936–38, lehed 110, 111, 210, 211.

11. Eesti kaart 1:50 000, leht Loksa. Eesti Kaardikeskus 2007.

12. Maa-ameti geoportaal, Eesti kultuurimälestiste kaart.

Muud

Raid, Tõnu. Harjumaa ristimine 1219–1220. 2016 (Käsikiri autori valduses).

ARTICLES

Existence of the Direct Ancient Road Between Tallinn and Narva

Tõnu Raid, Cartographer

According to the work written by historian Paul Johansen (1901–1965) and published in the 1930s, there was no direct road from Tallinn to Narva (or between ancient Harju and Viru counties in the old sense) in the beginning of the 13th century when the christianization of local people was initiated by Danish invaders. The present article attempts to rebute this understanding.

In his book – *Die Estlandliste des Liber Census Daniae* – Johansen concluded, that by the winter and spring of 1219–1220 all villages in Harju and Viru counties had been baptized by the Danish monks and thereafter data about these villages was written down. This means that the road between Tallinn and Kolga in Harju county was already in use by that time. In case of Viru county it is not possible to follow one clear route of baptizing expedition because this process started from two different directions (from Toolse and Ohepalu). Baptizing of Viru county was proceeded through the inner-county parish roads. However we have knowledge that along the main road (today's main road between Tallinn and Narva) there are located 29 villages. We have quite recent archeological findings which prove, that the settlement here has been standing almost during last 1000 years. There is forested area (section of 18–20 km) between Harju and Viru counties which was considered as impassable for travellers of the time by Johansen and several other authors after him. One ancient route between Harju and Viru county run through the northern part of Järva county. This road was approximately 40 km long.

According to Johansen's survey there were no more other roads of the time linking Harju and Viru counties. We have written sources describing this route but there is still no archeological evidence supporting its use.

Was there a northern road linking these two counties at the time in question? In some reason the western villages of Viru county had remained unbaptized by danes and written knowledge of them remained absent in its time. However, according to the research of archeologists it is clear that these villages existence could be dated back already to stone age. Therefore it could be believable that the northern route which crossed the Loobu and Valgejõe rivers was also in use of the time. The road was still in use in 1699 when it was marked to the map compiled by Swedish cartographers. Archeological evidence indicates that at the end of ancient times (beginning of the 13th century) most of then known villages were located alongside the later known Narva road. There are relatively little maps made in 17th century about western part of Viru county. Availabe maps however show clearly that the road from Harju county has run at least to the eastern border of the settled area and it continues in the Viru county with the beginning from Loobu and runs from there uninterruptedly as far as Narva. The road alongside the nowadays Narva road from Kolga stream to the village of Loobu crossed only 18–20 km of unsettled area (other routes linking the same geographical points were much longer) which was quite favourable by landscape conditions for travellers.

The historical evidence also supports the understanding that the Tallinn–Narva route was in use also before the beginning of the 13th century. When in the spring of 1219 the Danish King Valdemar II arrived with his forces to Tallinn with the mission to baptize the local estonians, the information of arrival of invaders spread over the counties of Revalia and Harju with 1–2 days. On the 3rd day after the arrival of foreign invaders the headmen of Revalia and Harju counties made a reconaissance visit to the camp of Danish King and let themselves baptize. With this visit the knowledge about invaders number and mission was acquired and with following 3 days the war band was gathered of local counties. Thereafter the foreigners camps was attacked by surprise. It could be assumed that headmen from Harju and Revalia also waited for warriors from Viru county to join the united war band to be effective agains enemy forces. It could be assumed also that the warriors from Viru county arrived with 3 days. For arriving they probably chose the most direct path between Viru county and Tallinn area. It has been calculated that in these times humans were able to travel 25–30 km

per day and in case of extra speed 40 km per day but were not able to hold this speed during several days. Approximately 500 years later when the road conditions in Estonia were probably somewhat better, the professional soldiers of the Swedish King Carl XII were able to cover the road from Tallinn to Narva (210 km) with 6 days.

The version of use of direct road between Harju and Viru counties will be clearer if there will be held archeological excavations in the future near the Tallinn–Narva road villages and some findings of human life will be found from the period in question. Based on the facts described above the direct road in the sense of today's Tallinn–Narva road, it is most likely that the road was in use already before the beginning of the 13th century.